

Деятельность ЕЭК ООН по
адаптации к изменению климата в
трансграничных бассейнах

Бу Либерт, май 2017 г.



UNECE

СОДЕРЖАНИЕ

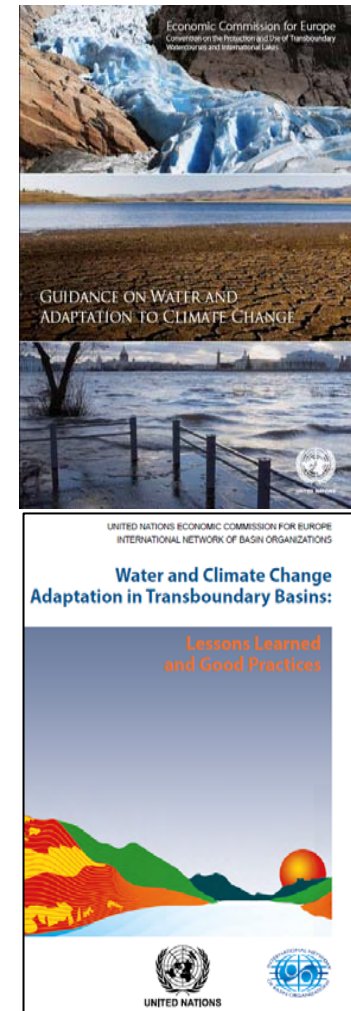
- Конвенция по трансграничным водам и деятельность по водным ресурсам и изменению климата**

- Примеры проектов в регионе ВЕКЦА**

- Финансирование адаптационных мер в трансграничных бассейнах**

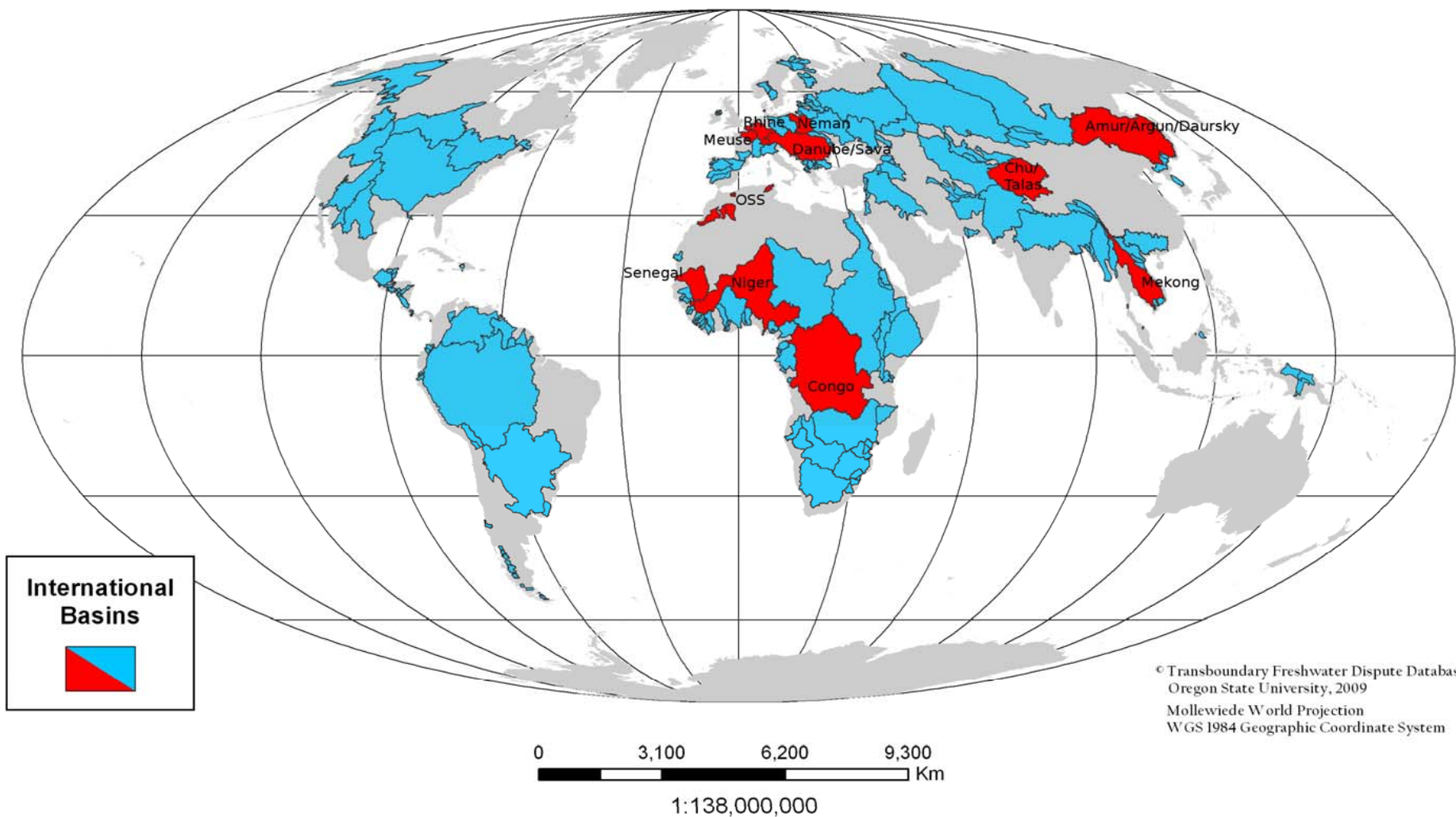
Адаптация к изменению климата в рамках Конвенции UNEP

- Целевая группа по вопросам водных ресурсов и климата
- Публикация Руководства по водным ресурсам и адаптации к изменению климата (2009 г.) - используется в рамках многих бассейнов по всему миру
- Пилотные проекты (в том числе по Чу-Талас, Днестру, и Неману) и платформа по обмену опытом
- Публикация, освещающая извлечённые уроки и хорошую практику по всему миру (с МСБО (INBO) в 2015 г.)



Глобальная сеть бассейнов, работающих над

International River Basins адаптацией к изменению климата



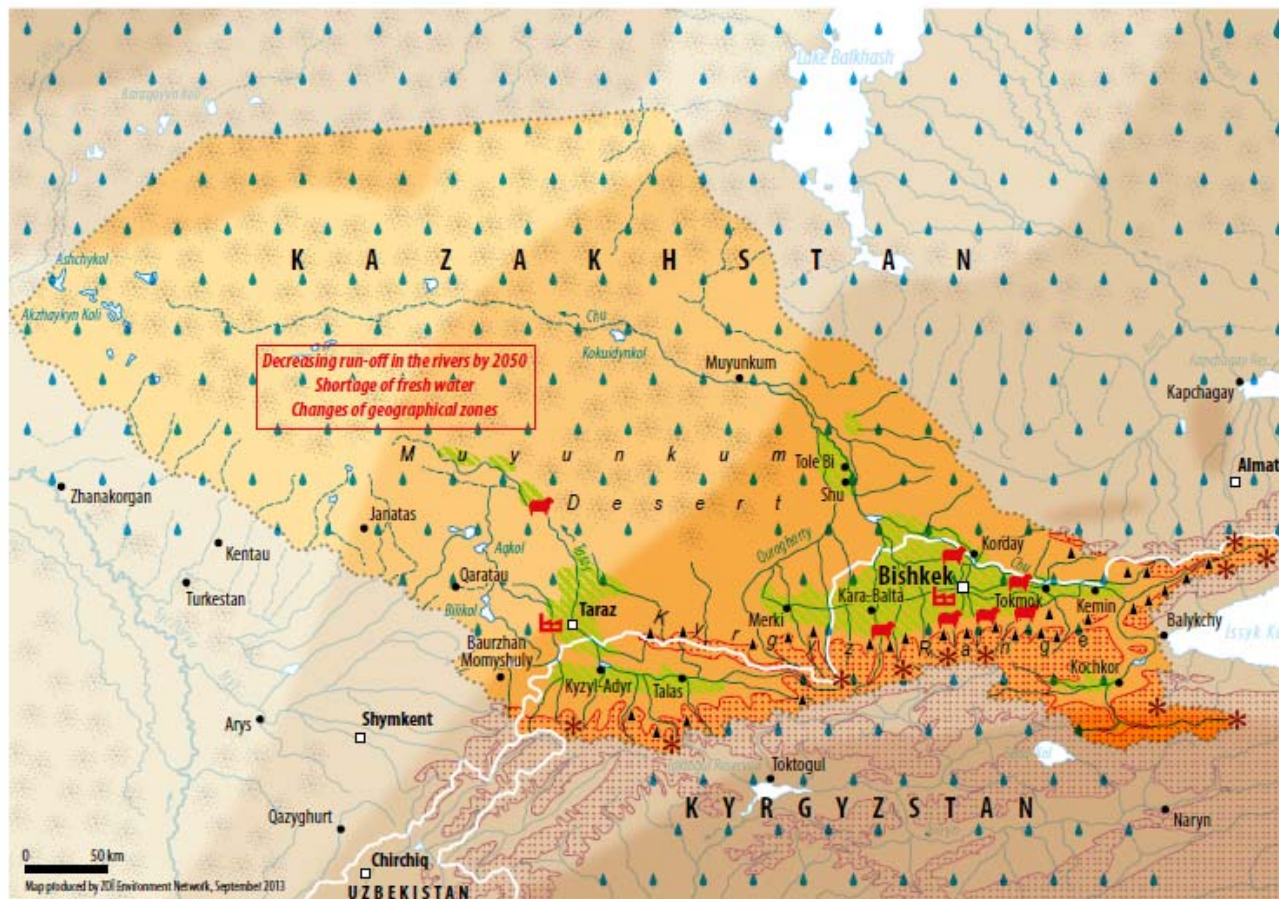
Примеры проектов в регионе ВЕКЦА: Чу-Талас

Результаты 1-го проекта ЕЭКООН/ПРООН/ЕС, 2010-2015

ГГ:

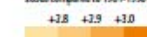
- За последние 20 лет температура в бассейне **значительно увеличилась**. В результате прогнозируемого изменения климата, ледники в обоих бассейнах могут быть полностью исчерпаны к 2100 году
- Изучено **воздействие ИК** на водное и сельское хозяйство
- Взаимодействие между странами помогло осознать **последствия изменения климата**, текущие и будущие последствия и угрозы в бассейне
- Результаты заложили **основу для планирования** совместных мероприятий по адаптации к изменению климата

Прогноз изменения климата и его последствий к 2050 г



Projected temperature change

2050s compared to 1961-1990 (° Celsius)



Projected precipitation change

2050s compared to 1961-1990 (%)



----- Basin borders
 National borders

Even though precipitation is projected to increase, the effect of higher evapotranspiration due to higher temperatures will lead to a more arid climate.

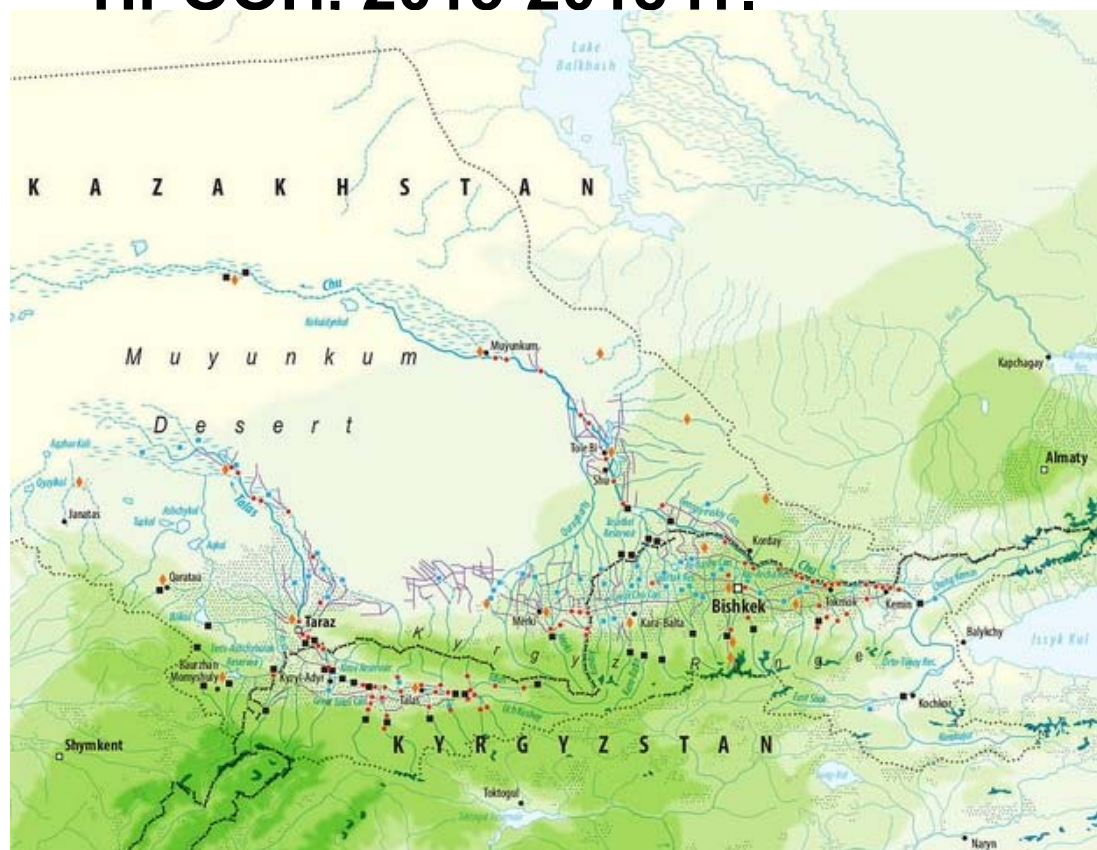
Model for temperature and precipitation change:
 IPCC Fourth Assessment
 Emission scenario: Medium A1B
 General circulation model: Ensemble Average

Source: ClimateWizard (www.climatewizard.org)

- Melting of glaciers due to climate change
- Shortage of water resources by 2050 for industry
- Shortage of water resources by 2050 for agriculture
- Decrease in productivity of forests
- Decrease in productivity of pastures
- Decrease in snow cover (territories over 2 500 metres)
- Increase in desertification

Synthesis of climate projections and impacts in the Chu and Talas River basins

Проект ЕЭК ООН/FinWaterWei II Повышение устойчивости к изменению климата и адаптационных возможностей в трансграничном бассейне Чу –Талас, выполняемый в сотрудничестве с проектом ГЭФ-ПРООН. 2015-2018 гг.



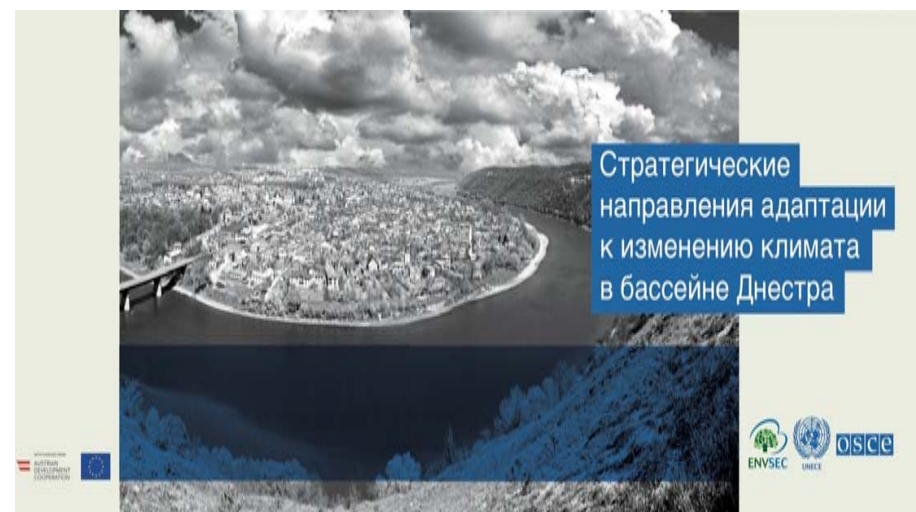
Разработка стратегического документа по адаптации бассейна

Демонстрация отдельных адаптационных мер

Повышение осведомленности о потенциальном воздействии изменения климата и вариантах адаптации

Примеры проектов в регионе ВЕКЦА: Днестр

- Долгосрочная работа партнеров проекта – ЕЭК ООН и ОБСЕ и вовлечения прибрежных стран
- Подписание Днестровского договора Молдовой и Украиной в 2012 г.
- Публикация Стратегических направлений адаптации в 2015 г. – содержит основные результаты проекта
- Выполнение ряда мер адаптации – от картирования риска наводнений и платформы по обмену данными до восстановления экосистем



Уязвимость бассейна Днестра к ИК



План внедрения стратегических направлений адаптации в бассейне Днестра (2017 г)

- **150 мер** адаптации из 25 групп (направлений адаптации)
- **235 миллионов евро** – оценка стоимости мер без учета текущих затрат (40% - защита от паводков, 90% - краткосрочные меры на 3-5 лет)
- > **80 «параллельных процессов»**, которые обеспечивают примерно **10% потребностей** плана (в пределах отдельных направлений – до 30-40%)



Уроки из пилотных проектов



- Важность **координации на разных уровнях управления** (от местного до трансграничного)
- Особое внимание необходимо для **стыковки научных работ и выводов с политическим уровнем** - принятия решений
- Необходимость создания **совместных рабочих групп** для совместных оценок проблем, приоритизации, нахождения решений, создания сценариев, моделирования и оценки уязвимости,

Финансирование адаптационных мер в трансграничных бассейнах

- От сценариев и оценок к финансированию мер
- 1-й семинар по финансированию мер адаптации в трансграничных бассейнах (Женева, сен. 2016 г):
 - Под руководством Нидерландов и Швейцарии, совместно с WB, INBO, IUCN, AGWA, WMO, GEF)
- Выводы – 1) недостаток навыков в бассейновых орг. для написания хороших проектов 2) необходимо создавать шаблоны успешных бизнес моделей для внедрения 3) важность подчеркивания трансграничных аспектов

Следующие шаги

- **Подготовка исследования по механизмам финансирования адаптации к ИК в трансграничных бассейнах**

- **Практический семинар по разработке проектных предложений (Дакар, Сенегал, 21-23 июня 2017 г.)**

цели:

- Обучить представителей трансгр. бассейнов;
- Содействие исполнению конкретных мер адаптации и стратегий;
- Продвижения обмена опытом между странами Африки и региона ЕЭК ООН